

20
вариантов
СООТВЕТСТВУЕТ
ДЕМОВЕРСИИ

ЕГЭ



2019

Ю. А. Соловьёва, О. В. Чичерина, А. Б. Эртель

ГЕОГРАФИЯ

ТРЕНИРОВОЧНЫЕ ВАРИАНТЫ



МОСКВА
2018

УДК 373:91
ББК 26.8я721
С60

Соловьёва, Юлия Алексеевна.

С60 ЕГЭ 2019. География : тренировочные варианты. 20 вариантов / Ю. А. Соловьёва, О. В. Чичерина, А. Б. Эртель. — Москва : Эксмо, 2018. — 264 с. : ил. — (ЕГЭ. Тренировочные варианты).

ISBN 978-5-04-093944-2

Издание адресовано учащимся старших классов для подготовки к ЕГЭ по географии.

Пособие включает:

- 20 тренировочных вариантов, полностью соответствующих демоверсии;
- ответы ко всем заданиям;
- бланки ответов для каждого варианта.

Издание окажет помощь учителям при подготовке учащихся к ЕГЭ по географии.

УДК 373:91
ББК 26.8 я721

ISBN 978-5-04-093944-2

© Соловьёва Ю.А., Чичерина О.В., Эртель А.Б., 2018
© Оформление. ООО «Издательство «Эксмо», 2018

ВВЕДЕНИЕ

Данный сборник содержит 20 тренировочных вариантов для подготовки к ЕГЭ по географии. Представленные в вариантах задания предназначены для проверки знаний, умений, навыков и основных компетенций, формируемых на уроках географии. В экзаменационной работе проверяется не только знание географических явлений и процессов в геосферах и географических особенностей природы населения и хозяйства отдельных территорий, но и умение анализировать географическую информацию, представленную в различных формах, способность применять полученные в школе географические знания для объяснения различных событий и явлений в повседневной жизни. Ко всем заданиям даны ответы. Каждый вариант состоит из 34 заданий по таким темам курса школьной географии, как:

- Источники географической информации
- Природа Земли и человек
- Население мира
- Мировое хозяйство
- Природопользование и геоэкология
- Страноведение
- География России

При подготовке к экзамену настоятельно рекомендуем ознакомиться со спецификацией и демоверсией контрольных измерительных материалов по географии 2019 года, размещённых на сайте ФИПИ.

Перед выполнением варианта внимательно изучите инструкцию. Однако имейте в виду, что на реальном экзамене по географии при выполнении всех заданий экзаменационной работы можно использовать справочные материалы, сопровождающие варианты (карта мира — с подписями океанов, крупных стран, а также карта России — с подписями субъектов РФ, морей, островов, полуостровов и др.). В ходе подготовки к экзамену, в процессе решения тренировочных вариантов вы можете пользоваться картами атласа или справочными материалами, сопровождающими демонстрационный вариант ЕГЭ на сайте ФИПИ.

Желаем удачи!

ИНСТРУКЦИЯ ПО ВЫПОЛНЕНИЮ РАБОТЫ

Экзаменационная работа состоит из двух частей, включающих в себя 34 задания. Часть 1 содержит 27 заданий с кратким ответом. Часть 2 содержит 7 заданий с развёрнутым ответом.

На выполнение всей экзаменационной работы по географии отводится 3 часа (180 минут).

Ответы к заданиям 1—27 записываются в виде числа, слова или последовательности цифр.

Задания 28—34 требуют развёрнутого ответа. Ответом на задание 28 должен быть сделанный вами рисунок. В заданиях 29—34 требуется записать полный ответ на поставленный вопрос или решение задачи.

При выполнении заданий можно и нужно пользоваться линейкой, транспортиром и калькулятором.

Можно пользоваться черновиком, но записи в черновике не учитываются при оценивании работы.

Баллы, полученные вами за выполнение заданий, суммируются. Постарайтесь выполнить как можно больше заданий и набрать наибольшее количество баллов.

Желаем удачи!

ВАРИАНТ 1

Часть 1

Ответами к заданиям 1—27 являются цифра, число, последовательность цифр или слово (словосочетание). Последовательность цифр записывайте без пробелов, запятых и других дополнительных символов. Каждый символ пишите в отдельной клеточке в соответствии с приведёнными в бланке образцами.

1 Город Эдмонтон имеет географические координаты $53^{\circ}37'$ с.ш. $113^{\circ}29'$ з.д. Определите, на территории какого государства находится этот город.

Ответ: _____.

2 Расположите газы в порядке понижения их содержания в составе атмосферного воздуха (от наиболее высокой доли к наиболее низкой).

- 1) углекислый газ
- 2) азот
- 3) метан

Запишите в таблицу получившуюся последовательность цифр.

Ответ:

--	--	--

3 На какие из перечисленных отраслей промышленности приходится наибольшая доля выбросов загрязняющих веществ в атмосферу? Запишите **цифры**, под которыми они указаны.

- 1) автомобилестроение
- 2) тепловая энергетика
- 3) химическая промышленность
- 4) чёрная металлургия
- 5) атомная энергетика

Ответ: _____.

4 Прочитайте приведённый ниже текст, в котором пропущен ряд слов. Выберите из предлагаемого списка слова (словосочетания), которые необходимо вставить на место пропусков.

Мощность литосферы варьируется от 5 до 200 км. Под _____ (А) толщина литосферы меняется от 25 км под молодыми горами и вулканическими дугами до 200 и более километров под щитами древних платформ. Под _____ (Б) литосфера более тонкая и достигает минимальной отметки в 5 км под _____ (В). Наибольшей мощности литосфера достигает в наименее прогретых областях, наименьшей — в наиболее жарких.

Слова в списке даны в именительном падеже. Каждое слово (словосочетание) может быть использовано только **один** раз.

Выбирайте последовательно одно слово (словосочетание) за другим, мысленно заполняя каждый пропуск. Обратите внимание на то, что слов (словосочетаний) в списке больше, чем вам потребуется для заполнения пропусков.

- 1) срединно-океанический хребет
- 2) океанические течения
- 3) океан

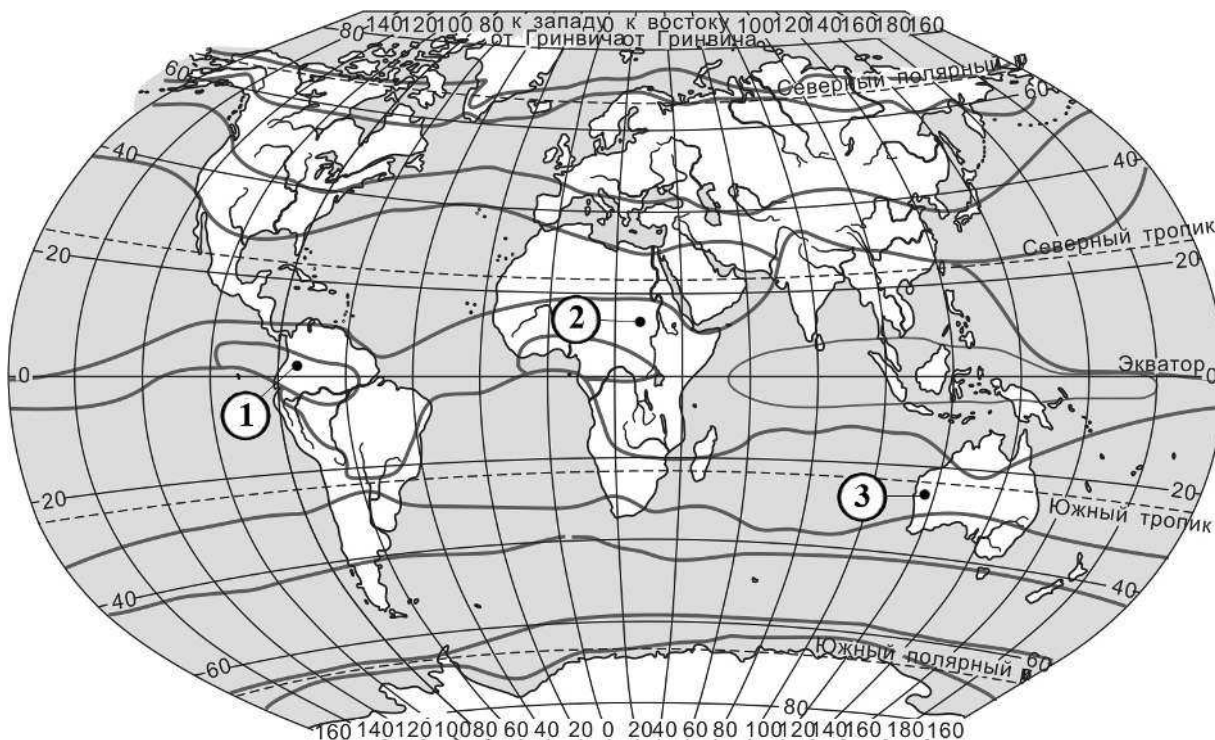
- 4) континент
- 5) старые горы
- 6) молодые горы

В представленной ниже таблице приведены буквы, обозначающие пропущенные слова. Запишите в таблицу под каждой буквой номер выбранного вами слова (словосочетания).

Ответ:

А	Б	В

- 5** Установите соответствие между точкой, обозначенной на карте мира, и климатическим поясом, в котором она расположена: к каждому элементу первого столбца подберите соответствующий элемент из второго столбца.



ТОЧКА	КЛИМАТИЧЕСКИЙ ПОЯС
А) 1	1) экваториальный
Б) 2	2) субэкваториальный
В) 3	3) тропический
	4) субтропический

Запишите в таблицу выбранные цифры под соответствующими буквами.

Ответ:

А	Б	В

- 6** Расположите перечисленные параллели в порядке увеличения продолжительности светового дня 2 июня, начиная с параллели с наименьшей продолжительностью дня.

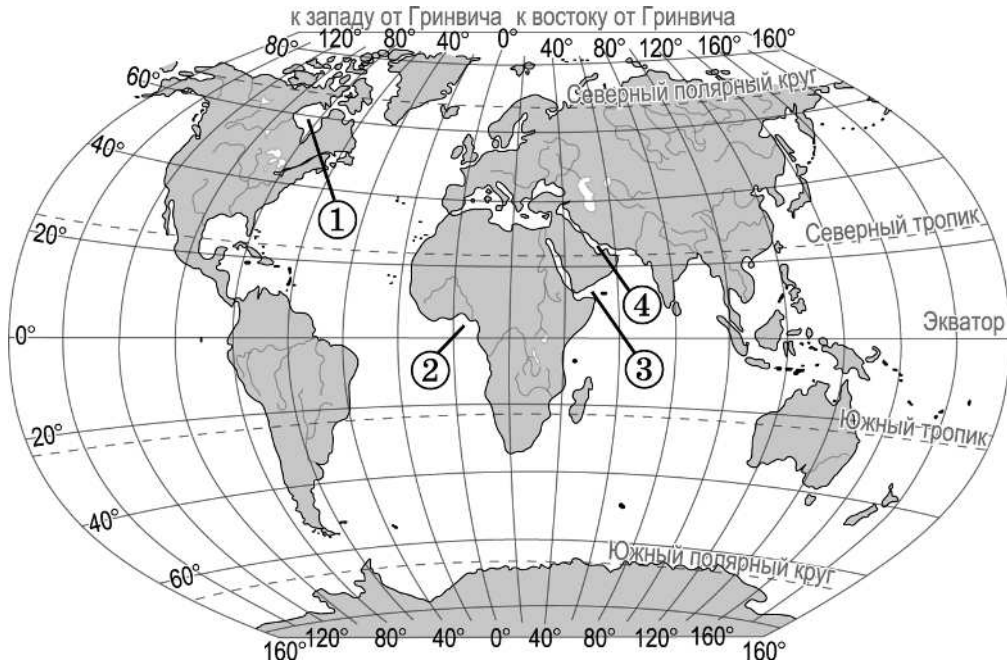
- 1) 45° с.ш.
- 2) 15° ю.ш.
- 3) 35° ю.ш.

Запишите в таблицу получившуюся последовательность цифр.

Ответ:

--	--	--

7 Установите соответствие между заливом и его обозначением на карте.



ЗАЛИВ	ОБОЗНАЧЕНИЕ НА КАРТЕ
А) Гвинейский	1) 1
Б) Аденский	2) 2
В) Гудзонов	3) 3
	4) 4

Запишите в таблицу цифры, соответствующие выбранным ответам.

Ответ:

А	Б	В

8 Расположите перечисленные страны в порядке **возрастания** в них естественного прироста населения (на 1 тыс. жителей), начиная со страны с наименьшим значением этого показателя.

- 1) Литва 2) Ангола 3) Бразилия

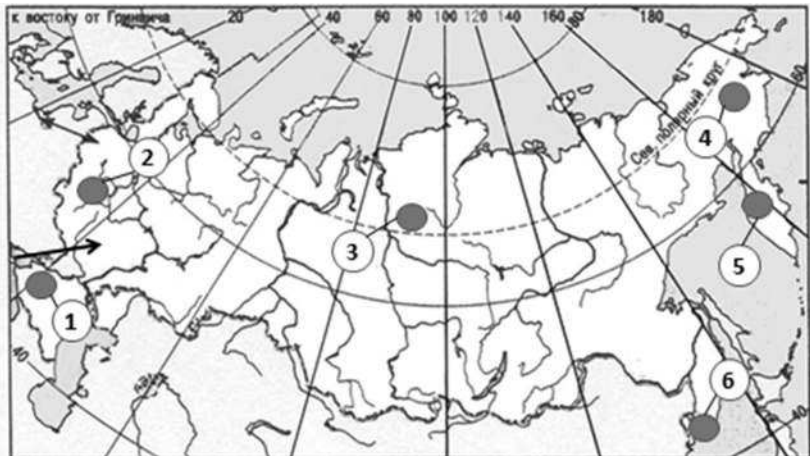
Запишите в таблицу получившуюся последовательность цифр.

Ответ:

--	--	--

9 Какие три из обозначенных на карте России территорий имеют наибольшую среднюю плотность населения? Запишите в таблицу **цифры**, под которыми указаны эти территории.

- 1) 1
2) 2
3) 3
4) 4
5) 5
6) 6



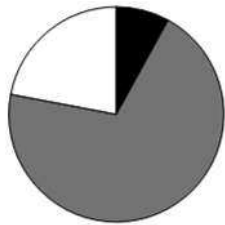
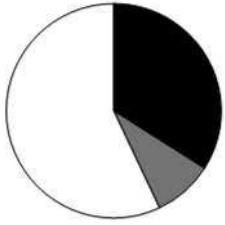
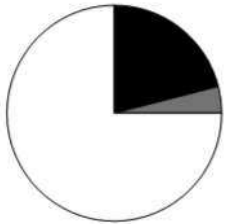
Ответ:

--	--	--

10

Установите соответствие между страной и диаграммой, отражающей распределение её экономически активного населения по секторам экономики: к каждой позиции, данной в первом столбце, подберите соответствующую позицию из второго столбца.

■ — промышленность, ■ — сельское хозяйство, □ — сфера услуг

СТРАНА	РАСПРЕДЕЛЕНИЕ ЭКОНОМИЧЕСКИ АКТИВНОГО НАСЕЛЕНИЯ
А) Либерия	1) 
Б) Австралия	2) 
В) Болгария	3) 

Запишите в таблицу выбранные цифры под соответствующими буквами.

Ответ:

А	Б	В

11

Прочитайте приведённый ниже текст, в котором пропущен ряд слов (словосочетание). Выберите из предлагаемого списка слова (словосочетание), которые необходимо вставить на место пропусков.

В Республике Беларусь насчитывается 20 800 рек и около 11 000 озёр. Главным источником воды для белорусских рек являются _____ (А). Весной, по мере таяния снежного покрова, на реках начинается _____ (Б), которое в отдельные годы затопляет прибрежные населённые пункты. Совокупная протяжённость каналов на территории Беларуси составляет 200 тыс. км, абсолютное большинство которых составляют небольшие мелиоративные каналы длиной менее 20 км. Крупнейшие мелиоративные каналы достигают 52 км в длину. Кроме того, ряд рек в южной части Беларуси канализированы, то есть их _____ (В) выпрямлены.

Выбирайте последовательно одно слово (словосочетание) за другим, мысленно вставляя на места пропусков слова (словосочетания) из списка в нужной форме. Обратите внимание на то, что слов (словосочетания) в списке больше, чем вам потребуется для заполнения пропусков. Каждое слово (словосочетание) может быть использовано только один раз.

Список слов (словосочетание):

1) атмосферные осадки

2) подземные воды

- 3) половодье
- 4) межень
- 5) надпойменная терраса
- 6) русло

В данной ниже таблице приведены буквы, обозначающие пропущенные слова (словосочетание). Запишите в таблицу под каждой буквой номер выбранного вами слова (словосочетания).

Ответ:

А	Б	В

12 Какие три из перечисленных городов России имеют наибольшую численность населения? Запишите в таблицу цифры, под которыми указаны эти города.

- 1) Новосибирск
- 2) Тольятти
- 3) Самара
- 4) Калуга
- 5) Чита
- 6) Челябинск

Ответ:

--	--	--

13 Какие три из перечисленных городов Российской Федерации являются крупными центрами производства алюминия в России? Обведите соответствующие цифры и запишите их в таблицу.

- 1) Таганрог
- 2) Дальнегорск
- 3) Липецк
- 4) Шелехов
- 5) Красноярск
- 6) Волхов

Ответ:

--	--	--

14 Прочитайте приведённый ниже текст, в котором пропущен ряд слов. Выберите из предлагаемого списка варианты ответов, которые необходимо вставить на место пропусков.

Алтайские горы расположены на _____ (А) Западной Сибири. Самая высокая вершина — гора _____ (Б) имеет высоту более 4000 метров. Во время новейших тектонических движений на Алтае сформировался высокогорный рельеф. На высоких хребтах Алтая развито современное оледенение. В горах берут своё начало крупнейшие сибирские реки Обь, Енисей и их многочисленные притоки. Преобладает _____ (В) тип питания рек.

Выбирайте последовательно одно слово за другим, мысленно вставляя на места пропусков слова из списка в нужной форме. Обратите внимание на то, что слов в списке больше, чем вам потребуется для заполнения пропусков. Каждое слово может быть использовано только один раз.

Список слов:

- 1) дождевое
- 2) ледниковое
- 3) Белуха
- 4) Народная
- 5) север
- 6) юг

В данной ниже таблице приведены буквы, обозначающие пропущенные слова. Запишите в таблицу под каждой буквой номер выбранного вами слова.

Ответ:

А	Б	В

15 В каких из высказываний содержится информация о проявлении международной экономической интеграции? Запишите цифры, под которыми они указаны.

- 1) По показателям производительности труда Западная Европа в целом уступает США.
- 2) Чёрная металлургия США сосредоточена на северо-востоке страны.
- 3) Страны Европейского союза проводят единую финансовую политику.
- 4) Единственным производителем сахара в регионе Персидского залива является Иран.
- 5) Страны — члены ОПЕК контролируют около $\frac{2}{3}$ мировых запасов нефтепродуктов.

Ответ: _____.

16 Какие из следующих выводов об изменении динамики ВВП отдельных стран, сделанные на основе анализа данных приведённой ниже таблицы, верны? Запишите цифры, под которыми они указаны.

**Динамика ВВП отдельных стран мира
(в процентах к предыдущему году)**

	2005	2006	2007	2008
Болгария	103,6	103,1	103,2	103,5
Германия	100,8	103,9	103,4	100,8
Польша	103,6	106,2	106,8	105,1
Финляндия	102,9	104,4	105,3	100,3

- 1) В 2005 году ВВП Болгарии был выше, чем в 2006 году.
- 2) В 2008 году ВВП Германии был выше, чем в 2007 году.
- 3) В 2008 году ВВП Польши был выше, чем в 2007 году.
- 4) В 2008 году ВВП Финляндии был выше, чем в 2007 году.

Ответ: _____.

17 С помощью карты сравните суммарную солнечную радиацию за год в точках, обозначенных на карте цифрами 1, 2, 3. Расположите эти точки в порядке повышения суммарной солнечной радиации.

- 1) 1
- 2) 2
- 3) 3



Запишите в таблицу получившуюся последовательность цифр.

Ответ:

- 18 Установите соответствие между субъектом Российской Федерации и его административным центром.

СУБЪЕКТ РФ	АДМИНИСТРАТИВНЫЙ ЦЕНТР
А) Приморский край	1) Владивосток
Б) Ямало-Ненецкий АО	2) Салехард
В) Республика Башкортостан	3) Нарьян-Мар
	4) Уфа

Запишите в таблицу цифры, соответствующие выбранным ответам.

Ответ:

А	Б	В

- 19 Выберите из предложенного списка три страны, являющиеся крупнейшими производителями химических волокон в мире. Сделайте вывод о том, в какой из этих стран сельское хозяйство играет большую роль в экономике. Для обоснования ответа приведите необходимые вычисления и числовые данные.

- 1) Китай
- 2) Республика Корея
- 3) Колумбия
- 4) США
- 5) Украина
- 6) Казахстан

Ответ:

--	--	--

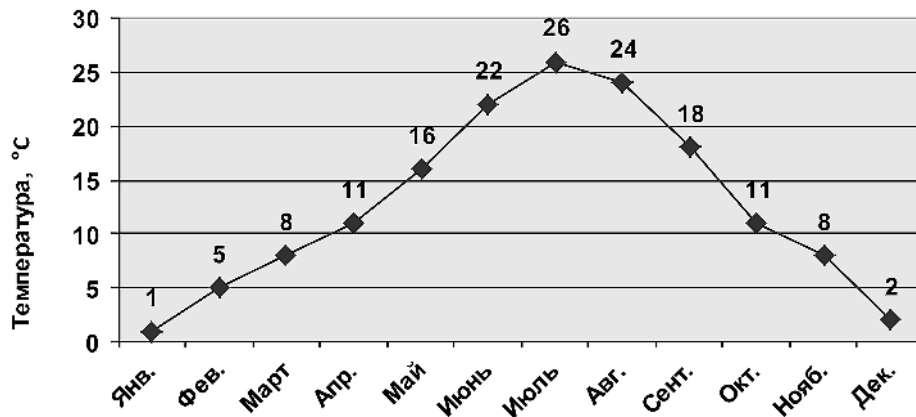
- 20 В соответствии с Законом о возврате к зимнему времени с 26 октября 2014 года на территории страны установлено 11 часовых зон. Исходным при исчислении местного времени часовых зон служит московское время — время второй часовой зоны (см. таблицу).

Номер часовой зоны	I	II	III	IV	V	VI	VII	VIII	IX	X	XI
Разница во времени между временем данной зоны и московским временем (в часах)	-1	0	+1	+2	+3	+4	+5	+6	+7	+8	+9

Самолёт вылетел из Пскова (II часовая зона) в Санкт-Петербург (II часовая зона) в 20 часов. Расчётное время полёта составляет 1 час. Сколько времени будет в Санкт-Петербурге, когда самолёт приземлится? Ответ запишите цифрами.

Ответ: _____ ч.

- 21 Используя данные графика, определите среднегодовую температуру воздуха в г. Сочи. Ответ округлите до десятых долей и запишите цифрами.



Ответ: _____ град.

- 22** Используя таблицу, сравните обеспеченность стран лесными ресурсами. Расположите страны в порядке **уменьшения** показателя ресурсообеспеченности, начиная со страны с наибольшим показателем.

Страна	Размеры лесной площади, млн га	Численность населения, млн чел.
1) Австралия	145	21,3
2) Канада	494	33,0
3) ДР Конго	174	66,5

Запишите в таблицу получившуюся последовательность цифр.

Ответ:

- 23** Расположите перечисленные периоды геологической истории Земли в хронологическом порядке, начиная с самого раннего.

- 1) Четвертичный
- 2) Меловой
- 3) Пермский

Запишите в таблицу получившуюся последовательность цифр.

Ответ:

- 24** Определите страну по её краткому описанию.

Эта страна с северо-запада, северо-востока и юга омывается морями. Некоторые острова, принадлежащие этой стране, находятся на большом удалении от неё. Значительные площади территории страны занимают необитаемые горы, болота, а также ледники (глетчеры). Это одна из наименее населённых стран Европы (плотность населения — 12 чел./км²). Размещено население крайне неравномерно. Свыше $\frac{1}{5}$ населения сосредоточено на юге. Коренное население составляет 95%. Самым крупным национальным меньшинством являются саамы, кроме них проживают пять других национальных меньшинств — квены, шведы, русские, цыгане и евреи.

Ответ: _____.

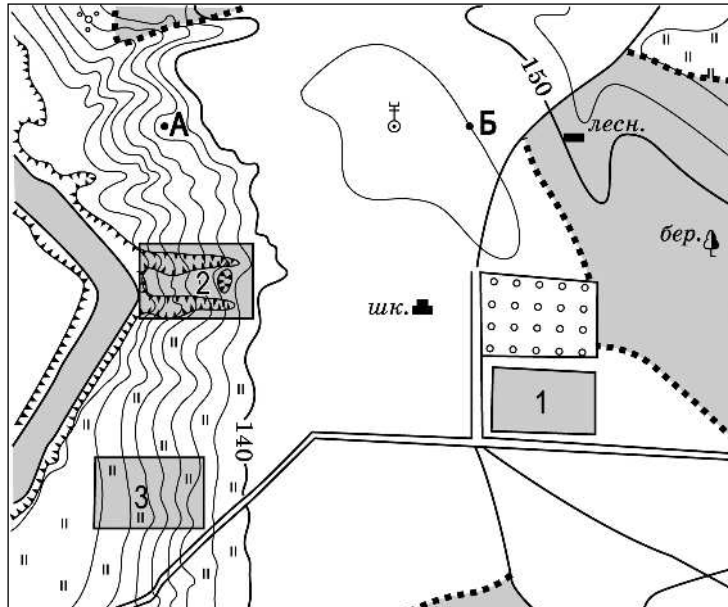
- 25** Определите регион России по его краткому описанию.

Область расположена на юге Восточной Сибири, в зоне тайги. Территория области входит в сейсмоактивный пояс. По территории области протекают крупнейшие реки страны — Лена, Ангара. Область обладает огромными запасами лесных, гидроэнергетических ресурсов, угля, руд чёрных и цветных металлов, золота. Здесь обнаружены запасы нефти и газа. На территории области действуют крупнейшие ГЭС. Природные условия малоблагоприятны для ведения зернового сельского хозяйства. Одной из главных достопримечательностей территории области является крупнейшее в мире озеро.

Ответ: _____ область.

Задания 26, 27 выполняются с использованием приведённого ниже фрагмента топографической карты.

Ознакомьтесь с картой, показанной на рисунке.



Масштаб 1:10 000
В 1 см 100 м
Горизонталы проведены через 5 метров

- 26 Определите по карте расстояние на местности по прямой от дома лесника до школы. Полученный результат округлите до десятков метров. Ответ запишите цифрами.

Ответ: _____ м.

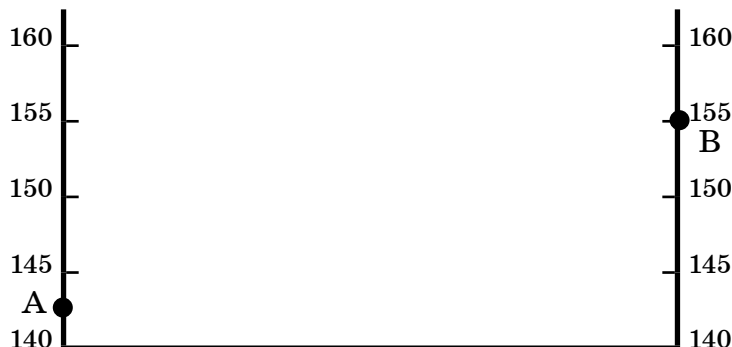
- 27 Определите по карте азимут, по которому надо идти от дома лесника до школы. Ответ запишите цифрами.

Ответ: _____ град.

Часть 2

Для записи ответов на задания 28–34 используйте БЛАНК ОТВЕТОВ № 2. Запишите сначала номер задания (28, 29 и т.д.), а затем развёрнутый ответ на него. Ответы записывайте чётко и разборчиво.

- 28 Постройте профиль рельефа местности по линии А—В. Для этого перенесите основу для построения профиля на бланк ответов № 2, используя горизонтальный масштаб — в 1 см 50 м и вертикальный масштаб — в 1 см 5 м. Укажите на профиле знаком «Х» положение колодца с ветряным двигателем.



29 Какие особенности хозяйства и природно-ресурсной базы Иркутской области способствовали строительству здесь предприятия целлюлозно-бумажной промышленности? Укажите две причины.

30 Что способствует активному развитию в Республике Карачаево-Черкесии водной эрозии почв? Свой ответ обоснуйте, указав две причины.

31 Используя данные таблицы, приведённой ниже, сравните долю сельского хозяйства в ВВП и долю сельского хозяйства в общем объёме экспорта Бельгии и Аргентины. Сделайте вывод о том, в какой из этих стран сельское хозяйство играет большую роль в экономике. Для обоснования своего ответа запишите необходимые вычисления и числовые данные.

Социально-экономические показатели развития Бельгии и Аргентины

Страна	Объём ВВП, млрд долл.	Отраслевая структура ВВП, %			Общий объём экспорта, млрд долл.	Объём сельскохозяйственного экспорта, млрд долл.
		сельское хозяйство	промышленность	сфера услуг		
Бельгия	420,6	1	24	75	324	16,0
Аргентина	747	10	34	56	55	27,2

32 Определите, где: на Северном тропике, на Южном тропике или на экваторе — 22 декабря будет наблюдаться максимальная продолжительность дня. Свой ответ обоснуйте.

Задания 33, 34 выполняются с использованием приведённой ниже таблицы.

Численность и естественный прирост населения Алтайского края

Год	2009	2010	2011
Численность постоянного населения на 1 января, чел.	2 508 478	2 496 776	2 430 765
Среднегодовая численность населения, чел.	2 493 745	2 424 062	2 412 294
Естественный прирост населения, чел., значение показателя за год	-4809	-5514	-4405

33 Используя данные таблицы, определите показатель естественного прироста населения (в ‰) в 2010 г. для Алтайского края. При расчётах используйте показатель среднегодовой численности населения. Запишите решение задачи. Полученный результат округлите до десятых долей промилле.

34 На численность населения субъектов Российской Федерации заметное влияние оказывают как естественное движение населения, так и миграции. Проанализировав данные таблицы, определите величину миграционного прироста (убыли) населения Алтайского края в 2010 г. Запишите решение задачи.

ВАРИАНТ 2

Часть 1

Ответами к заданиям 1—27 являются цифра, число, последовательность цифр или слово (словосочетание). Последовательность цифр записывайте без пробелов, запятых и других дополнительных символов. Каждый символ пишите в отдельной клеточке в соответствии с приведёнными в бланке образцами.

1 Город Джексонвилл имеет географические координаты $30^{\circ}19'$ с.ш. $81^{\circ}39'$ з.д. Определите, на территории какого государства находится этот город.

Ответ: _____.

2 Расположите газы в порядке повышения их содержания в составе атмосферного воздуха (от наиболее низкой доли к наиболее высокой).

- 1) азот
- 2) кислород
- 3) аргон

Запишите в таблицу получившуюся последовательность цифр.

Ответ:

--	--	--

3 Какие из перечисленных мер в большей степени способствуют охране природной среды? Запишите **цифры**, под которыми они указаны.

- 1) добыча угля открытым способом
- 2) перевод тепловых электростанций с угля на газ
- 3) осушение болот в лесных зонах
- 4) строительство оросительных каналов на равнинных реках
- 5) перевод промышленных предприятий на замкнутый водооборот

Ответ: _____.

4 Прочитайте приведённый ниже текст, в котором пропущен ряд слов. Выберите из предлагаемого списка слова (словосочетания), которые необходимо вставить на место пропусков.

Земная поверхность в основном представлена равнинами континентов и океанического дна. Континенты окружены _____ (А) — мелководной полосой глубиной до 200 метров и средней шириной около 80 км, которая после резкого обрывчатого изгиба дна переходит в _____ (Б) (уклон изменяется от $15\text{—}17$ до $20\text{—}30^{\circ}$). Наибольшие глубины (9—11 км) имеют _____ (В), расположенные в основном в северной и западной частях Тихого океана.

Слова в списке даны в именительном падеже. Каждое слово (словосочетание) может быть использовано только **один** раз.

Выбирайте последовательно одно слово (словосочетание) за другим, мысленно заполняя каждый пропуск. Обратите внимание на то, что слов (словосочетаний) в списке больше, чем вам потребуется для заполнения пропусков.

- 1) океанический жёлоб
- 2) срединно-океанический хребет
- 3) молодые горы
- 4) старые горы