

**500  
ЗАДАНИЙ  
С ОТВЕТАМИ**

**ЕГЭ**

**2019**

Ю. А. Соловьёва

**ГЕОГРАФИЯ**

---

**СБОРНИК ЗАДАНИЙ**



МОСКВА  
2018



УДК 373:91  
ББК 26.8я721  
С60

**Соловьева, Юлия Алексеевна.**  
С60 ЕГЭ 2019. География : сборник заданий : 500 заданий с ответами / Ю. А. Соловьева. — Москва : Эксмо, 2018. — 272 с. — (ЕГЭ. Сборник заданий).

ISBN 978-5-04-094027-1

Книга адресована учащимся старших классов для подготовки к ЕГЭ по географии.

Издание содержит:

- задания разных типов по всем темам ЕГЭ;
- ответы ко всем заданиям;
- критерии оценивания заданий.

Пособие будет полезно учителям географии, так как даёт возможность эффективно организовать подготовку учащихся к ЕГЭ.

УДК 373:91  
ББК 26.8я721

ISBN 978-5-04-094027-1

© Соловьева Ю. А., 2018  
© Оформление.  
ООО «Издательство «Эксмо», 2018

## СОДЕРЖАНИЕ

<i>Введение</i> . . . . .	4
1. География как наука. Современные методы географических исследований. Источники географической информации . . . . .	7
2. Природа Земли и человек . . . . .	23
3. Население мира . . . . .	99
4. Мировое хозяйство . . . . .	125
5. Природопользование и геоэкология . . . . .	154
6. Регионы и страны мира . . . . .	167
7. География России . . . . .	186
<i>Ответы.</i> . . . . .	237

## ВВЕДЕНИЕ

Данное пособие предназначено для подготовки к единому государственному экзамену (ЕГЭ). ЕГЭ представляет собой форму объективной оценки качества подготовки лиц, освоивших образовательные программы среднего общего образования, с использованием заданий стандартизированной формы (контрольных измерительных материалов); проводится в соответствии с Федеральным законом от 29.12.2012 № 273-ФЗ «Об образовании в Российской Федерации».

Результаты единого государственного экзамена по географии признаются образовательными организациями высшего профессионального образования как результаты вступительных испытаний по географии.

Содержание экзаменационной работы определяется на основе Федерального компонента государственного стандарта среднего (полного) общего образования, представленного на базовом и профильном уровнях (приказ Минобрнауки России от 05.03.2004 № 1089).

Перечень элементов содержания соответствует «Кодификатору элементов содержания и требований к уровню подготовки выпускников образовательных организаций для проведения единого государственного экзамена по географии», утвержденному 10 ноября 2017 г. (раздел 1):

- География как наука. Современные методы географических исследований; источники географической информации;
- Природа Земли и человек;
- Население мира;
- Мировое хозяйство;
- Природопользование и геоэкология;
- Регионы и страны мира;
- География России.

Тестовые задания проверяют знания, умения, навыки и компетенции выпускников, обозначенные в Перечне требований к уровню подготовки выпускников (раздел 2 «Кодификатора элементов содержания и требований к уровню подготовки выпускников образовательных организаций для проведения единого государственного экзамена по географии»).

Тестовые задания, приближенные к контрольным измерительным материалам единого государственного экзамена по форме, типам, уровню сложности, содержанию.

Представлены задания с кратким ответом:

- 1) требующие записать ответ в виде числа;
- 2) требующие записать ответ в виде слова;
- 3) задания на установление соответствия географических объектов и их характеристик;
- 4) задания, требующие вписать в текст на месте пропусков ответы из предложенного списка;
- 5) задания с выбором правильного или правильных ответов из предложенного списка;
- 6) задания на установление правильной последовательности элементов;
- 7) задания с развернутым ответом.

Ответами к заданиям с кратким ответом являются число, последовательность цифр или слово (словосочетание).

Ответом на задания с развернутым ответом может быть рисунок (задание на построение профиля местности) или полный и обоснованный ответ на поставленный вопрос.

По уровню сложности в пособии, как и в экзаменационной работе, представлены задания базового, повышенного и высокого уровней сложности.

Задания базового уровня проверяют овладение экзаменуемыми наиболее значимым содержанием в объеме и на уровне, обеспечивающих способность ориентироваться в потоке поступающей информации (знание основных фактов; понимание смысла основных категорий и понятий, причинно-следственных связей между географическими объектами и явлениями). Кроме того, в пособии для тренировки и контроля знаний приводятся задания, в которых предлагается из четырех вариантов ответов выбрать один правильный. Такие задания в экзаменационной работе на

ЕГЭ по географии в настоящее время не представлены, но как тренировочные они уместны.

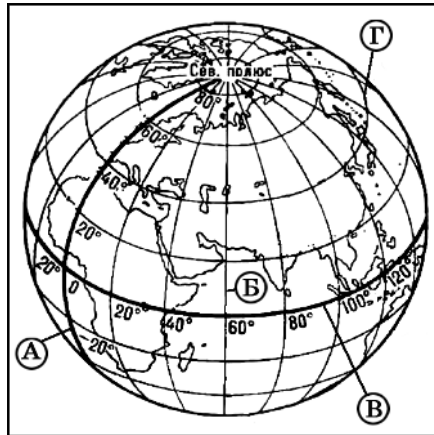
Для выполнения заданий повышенного уровня требуется овладение содержанием, необходимым для обеспечения успешности дальнейшей профессионализации в области географии.

Задания высокого уровня подразумевают овладение содержанием на уровне, обеспечивающем способность творческого применения знаний и умений. При их выполнении требуется продемонстрировать способность использовать знания из различных областей школьного курса географии для решения географических задач в новых для учащихся ситуациях.

Выполнив задания и сравнив результаты работы с правильными ответами, тестирующиеся смогут оценить первоначальный уровень своей подготовки, выявить возможные пробелы в своих знаниях, составить реальное представление о том, насколько сложные задания им предстоит выполнить в каждой из частей работы. Все это поможет учащимся как самостоятельно, так и с помощью учителя провести качественную подготовку к сдаче экзамена по географии.

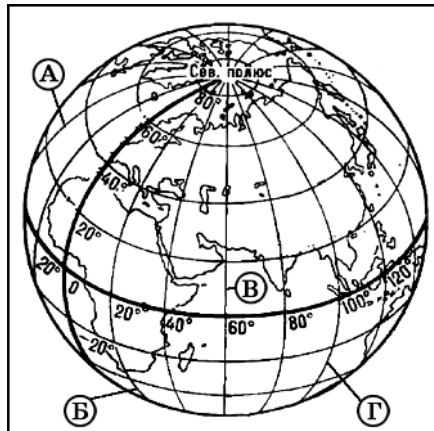
# 1. ГЕОГРАФИЯ КАК НАУКА. СОВРЕМЕННЫЕ МЕТОДЫ ГЕОГРАФИЧЕСКИХ ИССЛЕДОВАНИЙ. ИСТОЧНИКИ ГЕОГРАФИЧЕСКОЙ ИНФОРМАЦИИ

1. Какой буквой на рисунке обозначен Гринвичский меридиан?



Ответ: \_\_\_\_\_ .

2. Какой из меридианов, обозначенных на рисунке, имеет западную долготу?

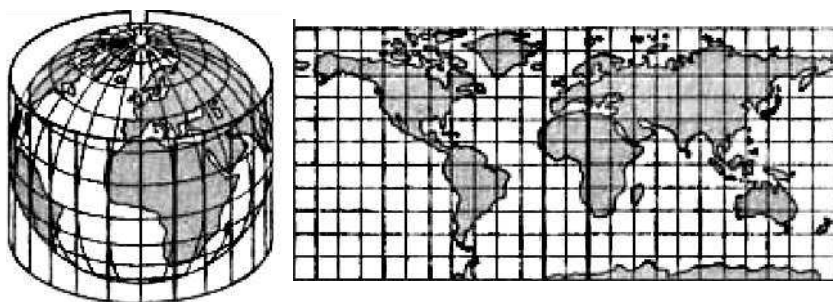


Ответ: \_\_\_\_\_ .

3. Длина дуги  $1^\circ$  экватора приблизительно равна  
1) 97 км      2) 101 км      3) 111 км      4) 117 км
4. Длина  $1^\circ$  меридиана приблизительно равна  
1) 117 км      2) 111 км      3) 105 км      4) 95 км
5. Длина экватора Земли составляет примерно  
1) 40 000 км  
2) 111 000 км  
3) 180 000 км  
4) 370 000 км
6. Какой из перечисленных масштабов может иметь топографическая карта?  
1) 1:25 000  
2) 1:5 000 000  
3) 1:10 000 000  
4) 1:15 000 000
7. Карта какого из перечисленных масштабов относится к крупномасштабным?  
1) 1:100 000 000  
2) 1:10 000 000  
3) 1:1 000 000  
4) 1:10 000
8. Если именованный масштаб в «1 см 1 км», то численный  
1) 1: 10  
2) 1: 10 000  
3) 1: 100 000  
4) 1: 1 000 000
9. Среди перечисленных источников информации наиболее крупный масштаб имеет  
1) глобус  
2) топографическая карта  
3) среднемасштабная карта  
4) план местности



10. Построение какой проекции изображено на рисунке?

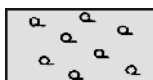


- 1) конической
- 2) азимутальной
- 3) цилиндрической
- 4) поликонической

11. В равновеликих проекциях не искажаются

- 1) углы
- 2) формы государств
- 3) площади
- 4) формы континентов

12. Что на топографической карте обозначает условный знак, показанный на рисунке?

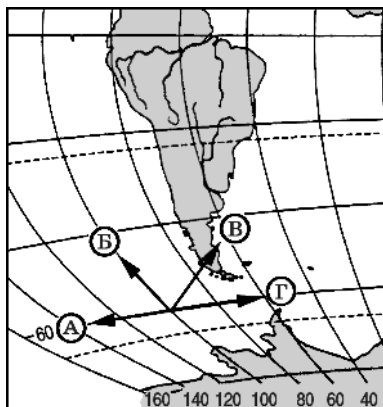


- 1) луговая растительность
- 2) фруктовые сады
- 3) кустарники
- 4) редкие леса

13. Область распространения явления вечной мерзлоты на географической карте показывается способом

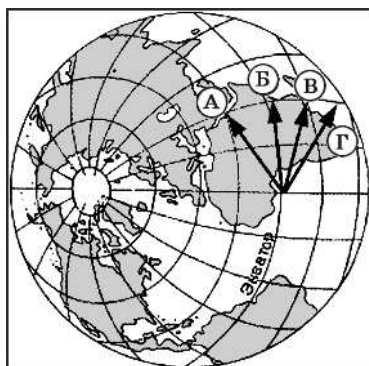
- 1) знаков движения
- 2) ареалов
- 3) изолиний
- 4) картограмм

14. Какая из стрелок, обозначенных на карте, имеет направление на запад?



Ответ: \_\_\_\_\_ .

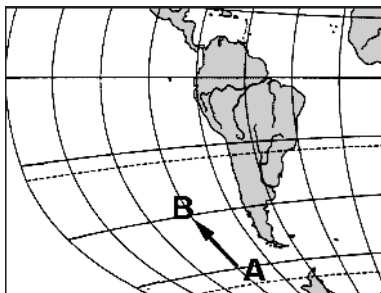
15. Какая из стрелок, обозначенных на карте, имеет направление на северо-восток?



Ответ: \_\_\_\_\_ .

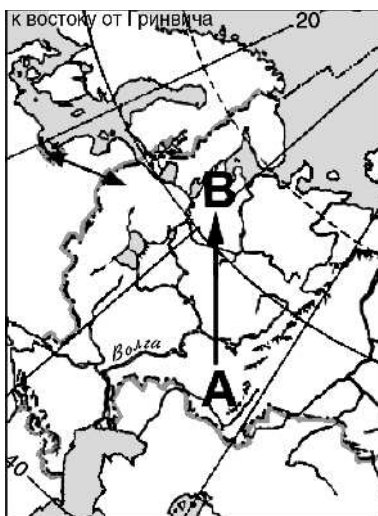
16. Какому направлению соответствует направление А – В на фрагменте карты мира?

- 1) запад
- 2) северо-запад
- 3) северо-восток
- 4) север

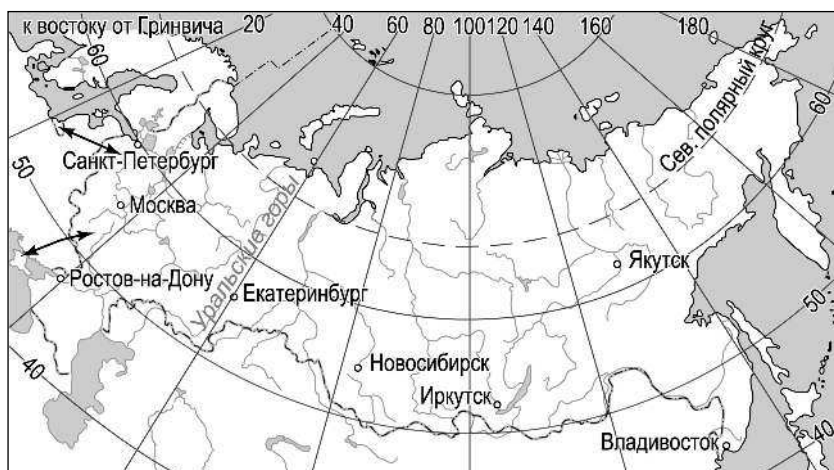


17. Какому направлению соответствует направление А – В на фрагменте карты России?

- 1) запад
- 2) северо-запад
- 3) север
- 4) северо-восток

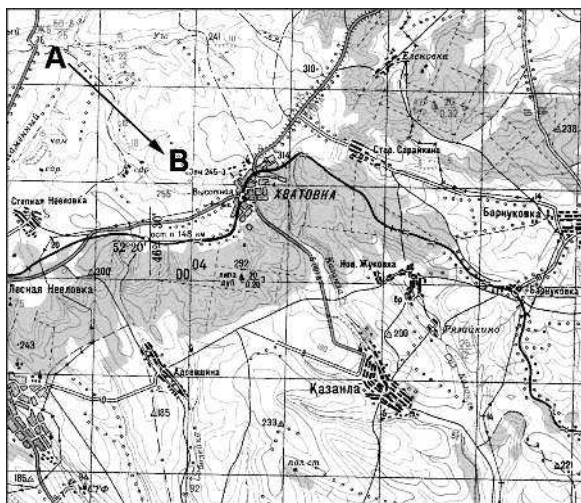


18. В каком направлении от города Екатеринбург находится Якутск?

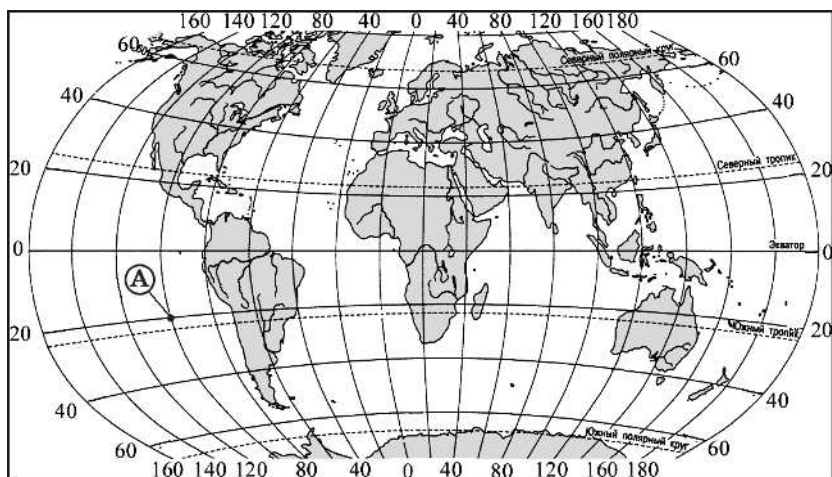


- 1) север
- 2) северо-запад
- 3) северо-восток
- 4) восток

19. Какому направлению соответствует направление А – В на топографической карте?

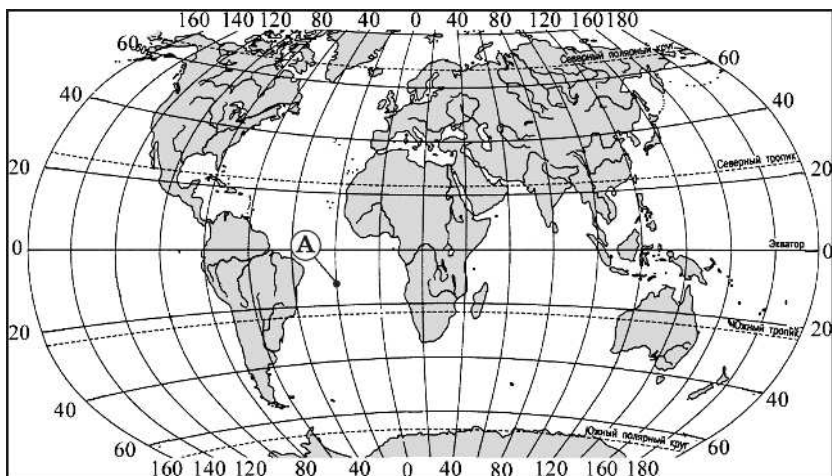


- 1) восток  
2) юго-запад  
3) юг  
4) юго-восток
20. Какие географические координаты на карте мира имеет точка А?



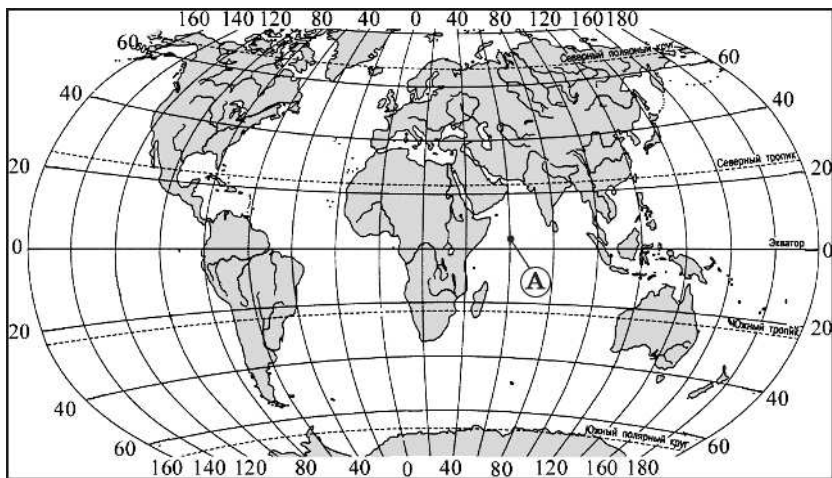
- 1)  $20^\circ$  ю.ш.  $100^\circ$  з.д.  
2)  $20^\circ$  ю.ш.  $100^\circ$  в.д.  
3)  $20^\circ$  с.ш.  $100^\circ$  з.д.  
4)  $20^\circ$  с.ш.  $100^\circ$  в.д.

21. Какие географические координаты на карте мира имеет точка А?



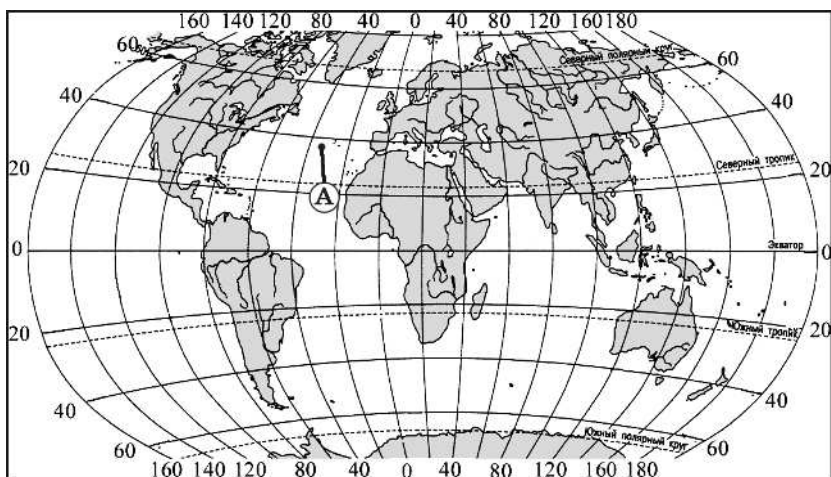
- |                      |                      |
|----------------------|----------------------|
| 1) 12° ю.ш. 20° в.д. | 3) 20° ю.ш. 10° з.д. |
| 2) 12° ю.ш. 20° з.д. | 4) 20° ю.ш. 10° в.д. |

22. Какие географические координаты на карте мира имеет точка А?



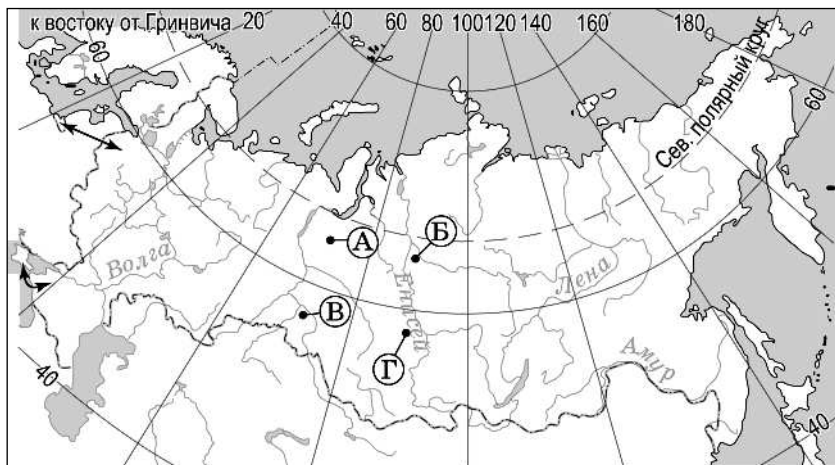
- |                     |                     |
|---------------------|---------------------|
| 1) 2° с.ш. 60° в.д. | 3) 2° ю.ш. 60° з.д. |
| 2) 60° с.ш. 2° в.д. | 4) 60° с.ш. 2° в.д. |

23. Какие географические координаты на карте мира имеет точка А?



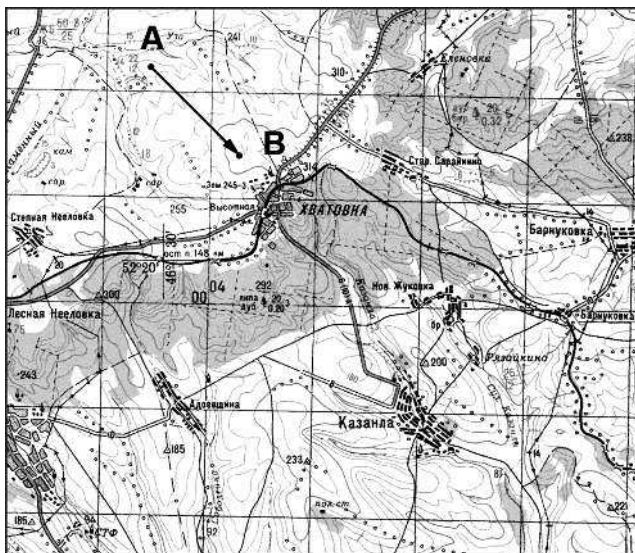
- 1) 38° с.ш. 35° з.д.      3) 42° с.ш. 35° з.д.  
 2) 38° с.ш. 25° з.д.      4) 42° с.ш. 25° з.д.

24. Какая из обозначенных буквами на карте России точка имеет координаты 56° с.ш. и 72° в.д.?



Ответ: \_\_\_\_\_ .

25. По какому азимуту надо двигаться, чтобы попасть из точки А в точку В?



- 1)  $48^\circ$       2)  $108^\circ$       3)  $138^\circ$       4)  $278^\circ$

26. Ознакомьтесь с картой, показанной на рисунке.

