

НОВАТОРЫ КОНЦА XIX ВЕКА

С о времени своего основания в 1870 году **МЕТРОПОЛИТЕН-МУЗЕЙ** коллекционирует как современное искусство, так и наследие прошлого. В те далекие дни кураторы отнеслись ко многим работам как к «современным» — что сегодня делаем и мы. Однако их понимание разницы между старыми мастерами и новыми художниками было иным. Эти термины динамичны: история искусства меняет границы и правила, и прежнее понимание их достоинств сегодня может выглядеть необычно. Когда-то **МУЗЕЙ СОВРЕМЕННОГО ИСКУССТВА** — гораздо более специализированный, о чем свидетельствует его название, — полагал, что если приобретенные им работы выдержат испытание временем, то должны будут покинуть его галереи и переехать на Пятую авеню, в Метрополитен-музей, чтобы войти в историю. Произведения, не сумевшие достичь этой планки, отправлялись в другие места. Подобно торпеде, музей отбрасывал старое, как отработанное топливо, и устремлялся в будущее.

Сейчас эта позиция ушла в прошлое, однако экскурсия по нью-йоркским галереям оставляет впечатление, что общего мнения, как собирать и представлять современное искусство, не существует до сих пор. **МУЗЕЙ ГУГГЕНХАЙМА** и **МУЗЕЙ СОВРЕМЕННОГО ИСКУССТВА** начинают с постимпрессио-

низма — однако историки скажут вам, что современное искусство появилось в 1860-х годах, с приходом Эдуарда Мане (1832–1883). В Метрополитен-музее есть его работы, и, хотя теоретически Отделение современного искусства курирует только то, что было создано после 1900 года, на практике вы обнаружите, что галереи современного искусства начинаются с кубизма. Залы, посвященные живописи XIX века, затрагивают и XX век — в том числе конец постимпрессионизма.

Представленное в Метрополитен-музее искусство XIX века включает ряд картин, о которых шла речь в главе о Франции (реализм, Барбизонская школа живописи и такие ее представители, как Коро). Однако, кроме них, вы увидите Мане, импрессионистов, их последователей и преемников. То же касается и скульптуры XIX века. Она выставлена в одной галерее, и посетитель может изучить переход от анималистов вроде Бари к более современным скульпторам — например, Огюсту Родену (1840–1917). Наш рассказ завершится там, где заканчиваются галереи Метрополитен-музея. Если вы хотите увидеть работы 1900–1914 годов, о которых пойдет речь в следующей главе, отправляйтесь в галереи современного искусства.

Винсент ВАН ГОГ
«Арлезианка: мадам
Жозеф-Мишель Жину»,
1888–1889
МЕТРОПОЛИТЕН-МУЗЕЙ
Эту владелицу кафе
в Арле писали Ван Гог

и Гоген. Ван Гог сделал два варианта: первый он выполнил быстро и позже использовал как основу для второго, более точного портрета, который подарил модели.



Огюст РОДЕН «Граждане Кале», 1884–1895

Когда в XIV веке Эдуард III осадил Кале, он пообещал снять блокаду, если город выдаст ему

шестерых знатных граждан. Король собирался обезглавить их, но вмешательство королевы спасло им жизнь.

Эдгар ДЕГА «У модистки», 1882

В этом полотне встретились два интереса Дега: к современной жизни и акту наблюдения за ней. Для женщины, примеряющей шляпку, позировала американская импрессионистка Мэри Кассат

(1844–1926). По ее собственным словам, она иногда заменяла моделей, если те «не могли понять идею Дега». Эта пастель была представлена на последней выставке импрессионистов в 1886 году.

Если вы зайдете в галереи XIX — начала XX века в Метрополитен-музее, чтобы взглянуть на работы Мане, и увидите «Испанского гитариста» (1860), то наверняка задаетесь вопросом: как этот художник заслужил статус первого модерниста? «Испанский гитарист» не показывает городскую жизнь, столь привлекавшую импрессионистов (а этот интерес безусловно делал их современными). Картина, без сомнения, вдохновлена старыми мастерами. Многие работы Мане в Метрополитен-музее принадлежат раннему этапу его карьеры, когда он восхищался Веласкесом и Рубенсом. Однако это не слепое подражание Веласкесу: современники Мане, любившие Испанию (а в Париже 1860-х годов их было немало), называли картину стилизацией. Она написана с модели в одежде испанского певца, хотя художник использовал только тот реквизит, что был у него под рукой. Например, те же шляпа и куртка позднее возникнут в «Мадемузель В. в костюме Эспады» (1862), где модель (Виктория

где модель (Виктория

Меран, упомянутая в названии) стоит на фоне фрагмента картины Гойи. Мане играет с правилами искусства и со старым и новым материалом так, как не делал никто до него.

Было время, когда исследователи творчества Мане уделяли основное внимание сценам досуга — например, «В лодке» (1874) — и утверждали, что он импрессионист. Сегодня они признают, что у него больше реализма и общего с художниками, окружающими его в Метрополитен-музее (например, Курбе). Друга Мане, Эдгара Дега (1834–1917), проще отнести к импрессионистам, хотя и у него есть реалистические тенденции: взгляните, к примеру, на темную палитру и честность «Мужчины на ложе» (ок. 1855). Однако восхищение Дега движением, актом созерцания и ощущениями человека, на которого смотрят, направило его по другому пути. «Генеральная репетиция балета на сцене» (1874), две версии которой представлены в музее, демонстрирует интерес художника к танцовщицам. Композиция выстроена необычным образом: балерины танцуют и прощаются, а рабочие сцены, стоящие поодаль, играют роль аудитории.

Мане и Дега были немногим старше остальных художников, которые в свои двадцать лет, пришедшиеся на 1860-е годы, прославились как импрессионисты. Эту группу отличает преданность пленэру (открытым пространствам). Именно он, по их убеждению, вдохновил творчество барбизонской школы живописи. Импрессионисты работали со светлой палитрой, которая позволяла точно передать эффекты меняющегося освещения, динамичную атмосферу и движение.

Мане и Дега были немногим старше остальных художников, которые в свои двадцать лет, пришедшиеся на 1860-е годы, прославились как импрессионисты. Эту группу отличает преданность пленэру (открытым пространствам). Именно он, по их убеждению, вдохновил творчество барбизонской школы живописи. Импрессионисты работали со светлой палитрой, которая позволяла точно передать эффекты меняющегося освещения, динамичную атмосферу и движение.





Взгляните на «Холм дю Жале, Понтуа́з» (1867) Камиля Писсарро (1830–1903) — и вы увидите картину, на которую явно повлияли земные оттенки Барбизонской школы. Однако уже «Сад в Сент-Адрессе» (1867) Клода Моне (1840–1926) демонстрирует пронзительные новаторские краски. Картина Моне «Парижане в парке Монсо» (1878) отражает его переход к классическому импрессионизму 1870-х: полотно становится пространством цвета, мягких пятен и длинных мазков, передающих свет и движение.

В конце 1870-х дороги импрессионистов начали расходиться. Их совместные выставки продолжались, но теперь каждый художник исследовал новое направление. Моне стал смелее и в 1890-х годах приступил к работе над своей знаменитой серией. «Тополя» (1891) — одна из многих его картин, изобра-

жающих деревья по берегам реки Эпт неподалеку от дома художника в Живерни. «Руанский собор» (1894) и «Здание парламента в Лондоне» (1903) продолжают эксперименты с видами. Пьер Огюст Ренуар (1841–1919) следовал иным путем. На пике интереса к импрессионизму он создал такие работы, как «Дорога в Лувесьенне» (ок. 1870), где фигуры помещены на задний план ради передачи атмосферы. Однако уже к концу десятилетия художник отходит от этого стиля и в 1879 году, вместо того чтобы послать «Мадам Жорж Шарпантье со своими детьми» (1878) на четвертую выставку импрессионистов, выбирает для картины более консервативный Салон. Позднее под влиянием Рафаэля он отходит еще дальше, к сентиментализму, и пишет традиционные портреты — например, «У берега» (1892).

Клод МОНЕ
«Сад в Сент-Адрессе»,
1867

Хотя картина выглядит типичной для Моне сценой отдыха, она была написана в сложные для художника времена, когда

из-за недостатка средств ему приходилось жить с родственниками. Вероятно, в кресле изображен отец, а ближе к берегу — кузина художника и его дядя.





Поль Сезанн (1839–1906) — один из важнейших исследователей новых направлений за рамками импрессионизма. Он участвовал в первой выставке группы в 1874 году, но картины, которые он в то время создавал, — например, классическая идиллия «Купальщицы» (1874–1875), — указывают на неприязнь к темам и подходам его коллег. Сезанн стремился вложить в импрессионистскую атмосферу больше веса и структуры. «Игроки в карты» (1890–1892) напоминают о раннем реализме, однако на их создание Сезанна вдохновила жанровая живопись XVII века. Поздняя работа «Гора Сент-Виктуар» (1882–1885) демонстрирует его растущий интерес к структуре — пейзаж раскрывается перед зрителем, словно лоскутное покрывало. «Натюрморт с кувшином и баклажанами» (1893–1894) свидетельствует о внимании автора к форме и расположению предметов: все элементы натюрморта сложным образом перекрывают друг друга.

Художественные искания других мастеров, отходящих от импрессионизма, связаны с более субъективным, символическим или экзотическим содержанием. В этом отношении типичен пример Гогена. В 1891 году он покинул Францию и отправился на Таити. Свою первую большую картину художник назвал «Иа Орана Мария» («Аве, Мария»). Вдохновленный барельефом яванского храма, он приглашал в качестве моделей таитянок, однако обращался к христианской тематике. Постимпрессионизм — эклектичная стадия, на которой художники увлекались очень разными темами. Ван Гог (1853–1890) восхищался деревенскими пейзажами Милле; «Крестьянка у очага» (1885) отражает его симпатию к нидерландской сельской жизни. Картина написана в темных тонах, которые, по словам самого художника, напоминали ему «пыльную неочищенную картошку». Тем не менее Ван Гог, близкий друг Гогена, интересовался новаторским стилем последнего (они даже прожили два месяца по соседству в Арле на юге Франции, прежде чем у Ван Гога случился нервный срыв).

«Колыбельная» (1889) — портрет Августины Рулен, жены городского почтмейстера, — использует линейную структуру некоторых работ Гогена. Позднее Ван Гог сосредоточился на пейзажах, которые сейчас воспринимаются как отражение его внутренней борьбы: наполненные движением «Кипарисы» (1889) созданы во

Поль ГОГЕН
«Натюрморт с чайником
и фруктами», 1896

Хотя постимпрессионисты были пестрой группой с самыми разными интересами, многие из них

восхищались творчеством друг друга. Например, Гоген был в восторге от Сезанна и в этой работе воспроизвел натюрморт художника, бывший в его собственности.

время пребывания художника в психиатрической клинике в Сен-Реми.

Другое направление, развившееся после импрессионизма, сосредоточилось на технической работе с цветом и его эффектами. Жорж Сёра (1859–1891) был связан с неомпрессионизмом теснее других. Его «Цирковой номер» (1887–1889) отражает внимание импрессионистов к городским развлечениям, но атмосфера картины пронизана тревогой, а поверхность полотна покрыта точками, свидетельствующими об интересе автора к современной теории цвета.

Достоин упоминания и Анри де Тулуз-Лотрек (1864–1901). Хотя на его творчество повлияла работа иллюстратором, и он находится несколько в стороне от основных течений, Лотрека вдохновляли те же образцы искусства что и других художников (особенно японские гравюры). Саркастическое изображение парижской ночной жизни в его работах эффектно контрастирует с более романтическими произведениями других художников. Реклама знаменитого кабаре «Мулен Руж: Ла Гулю» (1891) стала началом карьеры Лотрека как автора плакатов. «Англичанин в Мулен Руж» (1892) повествует о ночной жизни бара, в котором проститутка заигрывает с потенциальным клиентом.

Из-за обилия прекрасных французских работ в Метрополитен-музее несложно упустить американские эксперименты в области импрессионизма, поскольку они выставлены в Американском крыле. В случае Джеймса Эббота Мак-Нейла Уистлера (1834–1903) такое расположение удивляет, поскольку он гораздо больше чувствовал себя европейцем, нежели американцем. Его «Сады Креморн № 2» (1870–1880) предлагают новый взгляд на трактовку импрессионистами темы городского досуга — вместо парижских видов на картине изображен лондонский парк развлечений. «Гармония в желтом и золотом: золотая девочка Конни Гилкрайт (ок. 1876–1877), портрет звезды лондон-



ского мюзик-холла, свидетельствует об интересе художника к цветовой гармонии.

Еще один американец с европейскими корнями — Джон Сингер Сарджент (1856–1925). Его самый шумный и скандальный успех — «Портрет Мадам Икс» (1883–1884), уроженки Луизианы Виржинии Готро, которая после брака с французским банкиром поселилась в Париже (скандал был вызван откровенным декольте, с сегодняшней точки зрения вполне невинным). Портрет се-

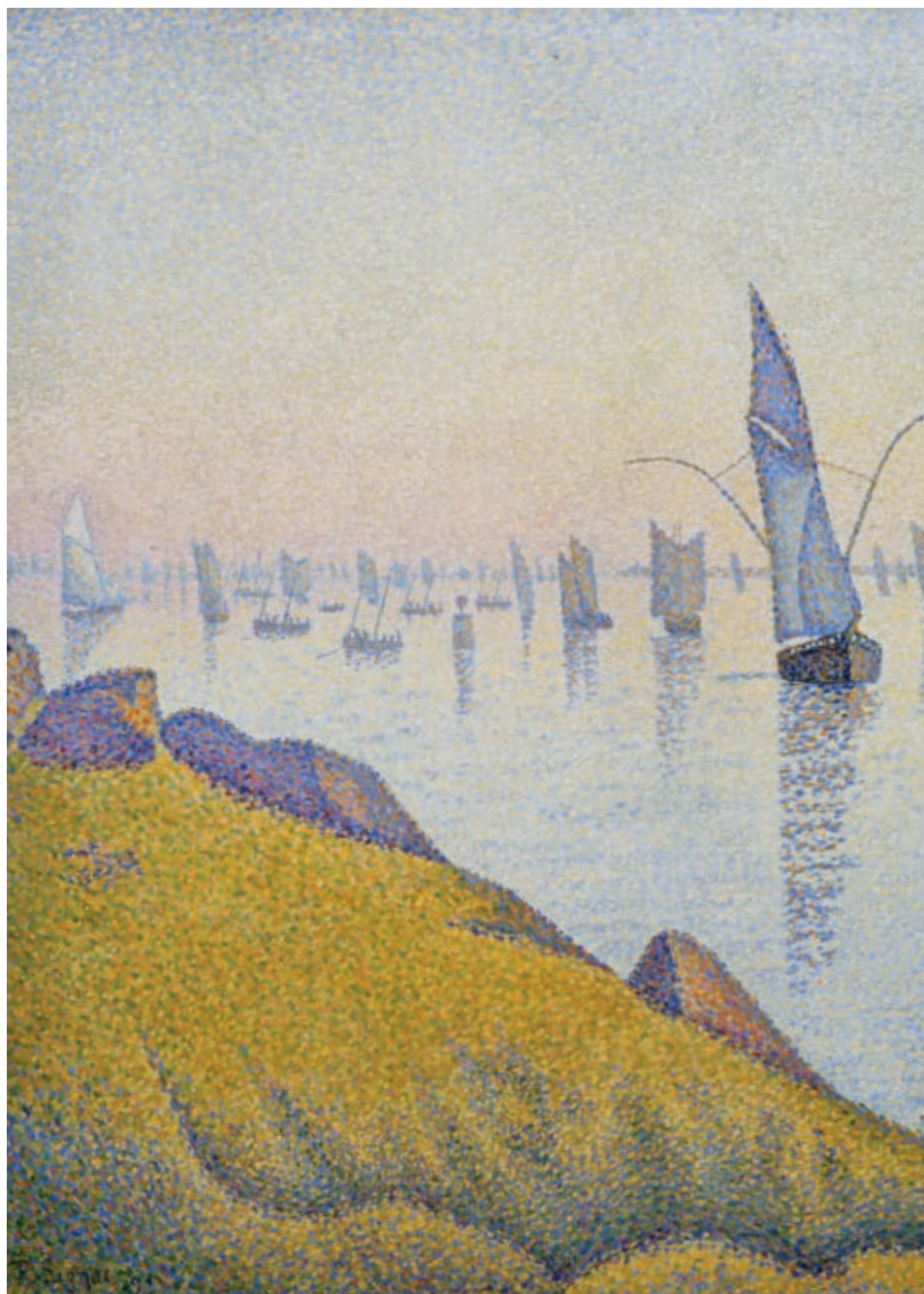


стер Уиндем (1899) раскрывает талант Сарджента в портретной живописи: по всей видимости, он не испытывал недостатка в моделях.

Ни Уистлера, ни Сарджента нельзя назвать подлинными импрессионистами — в отличие от Мэри Кассат. Это была единственная женщина, принятая всей группой. «Мать и дитя (Овальное зеркало)» (1889) — типичный пример ее домашних сцен с женщинами и детьми. Гравюра «Моющаяся женщина» (1890–1891) создает интересный

контраст с многочисленными вуайеристскими изображениями купальщиц Дега.

Если вам интересен импрессионизм, расцветший на американской почве, обратитесь к работам Чайлда Хассам (1859–1935), среди которых выделяется «Зима в Юнион-сквере» (1889–1890). Впрочем, глядя на шпиль церкви Троицы, низкие дома, трамваи и экипажи на переднем плане, это место можно легко принять за городской пейзаж старой Европы.





Поль СИНЬЯК
«Тихий вечер
в Конкарно, опус 220
(*Allegro Maestoso*)»,
 1891

Синьяк (1863–1935) был близким последователем неоиmprессионизма Сёра, и эта картина отражает его точку зрения на цветовую гармонию, представляя контраст желтых и синих тонов. Здесь запечатлены рыболовные лодки — Синьяк был умелым мореходом. Это один из пяти видов Конкарно, написанных художником в том году.

Если в Метрополитен-музее вы получите полное представление об импрессионизме, то в **МУЗЕЕ ГУГЕНХАЙМА** узнаете о том, что появилось следом. Здесь хранятся несколько частных коллекций, большинство из которых не выставляются (хотя избранные произведения можно увидеть на временных выставках). Однако значительная часть собрания Таннхаузера находится в публичном доступе — в том числе множество работ пост-импрессионистов.

В Метрополитен-музее нет поздних картин Сезанна, поэтому имеет смысл взглянуть на «Человека со скрещенными руками» (ок. 1899) и пейзаж «Карьер Бибемю» (ок. 1894–1895), где абстрактный подход последних лет начинает брать верх над насыщенностью его ранних работ. «Горы в Сен-Реми» (1889) Ван Гога — еще один пейзаж, написанный в тот год, когда художник оказался в больнице; здесь сами скалы сливаются в выразительные формы. «Куда идешь?» и «В ванильной роще, человек и лошадь» (обе 1891) Гогена передают схожее впечатление от околдовывающей природы — но уже на Таити (возможно, сцены написаны неподалеку от деревни, где он жил).

С течением лет художники все больше интелресовались пограничным искусством, выходящим за пределы академической традиции и созданным не в Европе. Если вы хотите понять, как развивались их вкусы, завершите свою экскурсию работами Анри Руссо (1844–1910). Друзья называли его «Таможенником», поскольку большую часть жизни он дей-

Пьер Огюст РЕНУАР
«Женщина с попугаем»,
1871

МУЗЕЙ ГУГЕНХАЙМА

На этом портрете изображена подруга и одна из любимых моделей художника Лиз Трео, которая впоследствии вышла

замуж за другого. Картина могла быть написана вскоре после возвращения Ренуара с Франко-прусской войны. Она необычайно благопристойна, учитывая эротический подтекст, введенный символической птицей.



ствительно проработал на таможне, в свободное время рисуя загадочные видения, среди которых — «Артиллеристы» (ок. 1893–1895), портрет 14 человек с одинаковыми усами, которые позируют рядом с пушкой.

В МУЗЕЕ СОВРЕМЕННОГО ИСКУССТВА

импрессионизм представлен бессистемно, но если вас интересует этот период, посетите коллекцию хотя бы ради «Водяных лилий» (1914–1926) Моне — большого триптиха, вдохновленного прудом в его саду в Живерни. Среди работ Сезанна выделяется уверенный классицизм «Купальщика» (ок. 1885) и возрастающая абстракция «Сосен и скал» (1897) и «Шато Нуар» (1903–1904).

В музее есть важные работы Сёра, Ван Гога — в их числе легендарная «Звездная ночь» (1889) и «Портрет почтальона Жозефа Рулена» (1889), мужа модели с картины «Колыбельная» в Метрополитен-музее, — а также «Спящая цыганка» (1897) и «Мечта» (1910) Руссо. В коллекции находятся и несколько работ менее известного импрессиониста Эдуара Вюяра (1868–1940) — «Интерьер», «Мать и сестра художника» (1893) и необычно темное и тревожное полотно «Ужин» (ок. 1889).

Полнее всего скульптура представлена в Музее современного искусства. В Метрополитен-музее хранится одна работа Родена — вариант «Памятника Бальзаку» (1898). В МСИ можно увидеть слепок завершённой скульптуры. Чтобы воссоздать атмосферу декадентского Парижа, вместе с живописными полотнами в музее выставлены ворота в стиле ар-нуво, которые Эктор Гимар (1867–1942) создал для станции метро.

Поль СЕЗАНН
«Купальщик», ок. 1885
МУЗЕЙ СОВРЕМЕННОГО
ИСКУССТВА

Однажды Сезанн сказал, что хочет создавать произведения столь же «прочные и гибкие, как искус-

ство музеев». Этот портрет хорошо вписывается в традицию мужских ню, но на его технику повлиял импрессионизм. В результате фигура кажется материальной, невесомой и нереальной одновременно.

