

# Глава 1

## Методология дизайна интерьера

Начнем изучение процесса планировки пространства и дизайна помещений с того, что определим основную цель. Мы будем стремиться сделать окружающее нас пространство функциональным, удобным и красивым. Основная наша цель — улучшение жизни человека в окружающем его мире. Все наши действия ориентированы на человека, поэтому в первую очередь необходимо учитывать его специфические потребности.

В этой главе мы рассмотрим процесс создания проекта от момента анализа первичных данных до сопровождения после заселения. Каждый этап имеет большое значение, и соблюдение порядка работы во многом определяет конечный результат. При правильной организации процесса готовый проект будет радовать вас и заказчиков очень долго, а не останется лишь набором красивых картинок, доставившим первые положительные эмоции после завершения работ.

### Общий обзор

Методология дизайна — это структурированный процесс, который помогает нам оперативно решать часто возникающие задачи и проблемы. Возникать они могут начиная с момента, когда дизайнер или специалист по планированию пространства приступает к проекту, и заканчивая его завершением. К тому же клиент вправе запросить обзор всех или некоторых аспектов выполнения проекта, а также заказать оценку после вселения (ОПВ). Обратная связь посредством ОПВ может помочь определить условия эксплуатации помещений или здания в целом, дать ценную информацию о позитивных и негативных свойствах помещения и здания, возникающих со временем.

Современные исследования показывают, что физическая окружающая среда часто играет центральную роль в создании благоприятного микроклимата для жизни людей. Вот почему профессионалы в области планирования пространства и дизайнеры тратят столько усилий, пытаясь понять и удовлетворить разнообразные потребности человека.

Можно определить четыре основных аспекта дизайна интерьера, влияющих на комфорт, производительность работы и ее эффективность:

- доступность;
- удобство;
- гибкость;
- возможность уединения.

В идеале специалист по планированию пространства является неотделимым и незаменимым членом команды дизайнеров с самого начала подготовки проекта. Подключение специалиста по планированию на ранних этапах может в значительной степени улучшить окончательный проект благодаря созданию оптимальной для клиента планировки.

#### **ПРИМЕЧАНИЕ**

Однако, как правило, мы сталкиваемся в работе с уже построенным зданием или организованным тем или иным образом пространством. Кроме того, в реальной жизни работу специалиста по планировке, дизайнера и отчасти прораба выполняет один и тот же человек.

При оценке имеющегося здания или квартиры требуется всесторонний анализ особенностей пространства, причем как тех, которые стоит сохранить (например, хороший вид из окна, достаточный дневной свет, высокие потолки и окна), так и тех, с которыми нужно работать (например, плохая акустика, маленькие комнаты-кельи, встроенные коммуникации, каналы и проводка, недостаток естественной вентиляции). В ходе проведения такой оценки нужно стараться использовать все сильные и слабые стороны, чтобы создать единое, пригодное к эксплуатации решение пространства.

В настоящее время отделочные материалы, меблировка, дизайнерские предметы интерьера, бытовая техника развиваются очень динамично, причем в отношении не только разнообразия, но и доступности. В связи с этим изменяются и потребности в обустройстве пространства. При правильном проектировании пространство подвижно, оно может быть переформировано в соответствии с новыми условиями и изменениями в жизни человека. В общем дизайнерском решении нужно учесть существующие обстоятельства и такие важные вопросы, как влияние изменений на будущие нужды человека или семьи. Это может выражаться, например, в более активном использовании мобильных компьютеров, беспроводных сетей, в появлении новых увлечений, изменении состава семьи. Проект в конечном счете потерпит неудачу, если он учитывает только требования сегодняшнего дня и не рассчитан на будущее, которое приходит быстрее, чем мы ожидаем. Таким образом, наиболее успешными становятся проекты, основанные на глубокой проработке возможных изменений как со стороны исполнителей, так и со стороны клиента.

Обычно методология дизайна требует выполнения шести последовательных шагов:

1. Планирование.
2. Эскизное проектирование.
3. Разработка проекта.

4. Подготовка проектно-технической документации.
5. Выполнение проекта, управление контрактом.
6. Оценка после вселения.

#### ПРИМЕЧАНИЕ

Работа с клиентом и учет его индивидуальных особенностей начинается на этапе анализа данных и является не менее важной задачей, чем сбор информации о физических параметрах помещения. Иногда клиенты, обращаясь за помощью к проектировщикам и дизайнерам, уже определили некоторые свои требования к организации пространства, а у многих есть даже предварительные концепции того, каким должно быть пространство. Тем не менее создание плана распределения пространства требует специальной подготовки, поэтому только специалист может создать хороший проект. Неопытные клиенты часто недооценивают сложность и аналитическую природу процесса планирования, даже когда дело касается совсем небольших проектов. Более того, они могут быть в недостаточной степени информированы о необходимости новых методов и новых решениях, диктуемых новыми технологиями.

## Планирование

Одной из первых задач дизайна всегда является планирование. набросок или план (рис. 1.1) мы создаем после анализа имеющихся условий. План определяет направление и основу предлагаемого проекта.

Планирование начинается со сбора данных об имеющихся условиях, с анализа каждого из них и их взаимодействия. На этапе планирования осуществляется определение и уточнение целей клиентов, требований и задач. По результатам

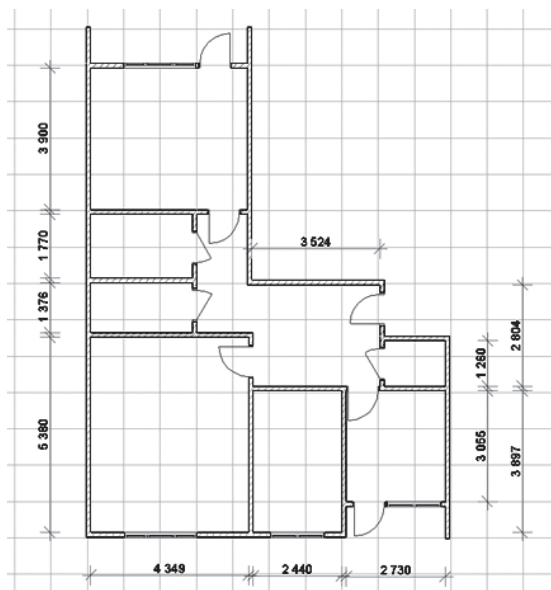


Рис. 1.1. Пример плана квартиры

анализа полученных данных, возможно, потребуется неоднократный пересмотр определенных целей проекта. Тесная работа с клиентом на данном этапе наиболее важна. Это обеспечит более точное понимание требований клиента, его финансовых возможностей, особенностей исходной архитектуры здания и дизайнерских решений. Очевидно, что четко и ясно обозначенная формулировка проблемы служит основой для создания наилучшего решения. Если требования недостаточно точны или ясны, результатом будет проект, не удовлетворяющий требованиям клиента. Вне зависимости от того, будет ли пространство жилым, общественным или коммерческим, процесс планирования обычно состоит из стандартных этапов:

1. Определение цели.
2. Сбор данных.
3. Анализ данных.
4. Определение плана.

Далее они рассмотрены более подробно.

## **Определение цели**

Фаза определения цели очень важна, так как выявляет пожелания клиента. Например, если клиент полагает, что внешний вид помещения должен превалировать над эффективностью использования пространства и удобством, тогда проект будет иметь один вид, если же он хочет видеть свой дом комфортным и респектабельным, тогда это будет совсем другой проект, а если клиент готов на эксперименты и применение новейших технологий, то проект станет чем-то третьим.

При планировании необходимо также учесть прошлые и настоящие схемы организации пространства (если они были на момент проведения анализа). Обычно люди интуитивно располагают основные элементы так, как им удобнее, или же они уже привыкли к существующему размещению и в совершенно новой обстановке будут чувствовать себя некомфортно. Таким образом, план должен быть сформирован так, чтобы точно отражать потребности людей не только в момент въезда в здание или помещение, но и во время жизни в нем.

Актуальность план может сохранить только благодаря динамическим и креативным решениям. Они подразумевают гибкость и возможности адаптации, чтобы отвечать изменяющимся условиям логично и быстро. При отсутствии предусмотренной гибкости и возможностей адаптации перепланировка может оказаться дорогостоящей и даже разрушительной.

На этом этапе работы необходимо определить потребности клиента и согласовать с ним ваше представление о том, каким должно стать окружающее пространство. Без четкого понимания конечной цели нельзя начинать работу по осуществлению проекта. Чем более четко будет определен желаемый результат, тем более качественным окажется результат реальный.

## **Сбор данных**

Когда цель определена, мы можем приступать к сбору информации. Успешный план требует сбора информации, призванной ответить на ряд вопросов.

- *Состав семьи (жильцов)* — каковы пол, возраст, отношения друг с другом, привычки, увлечения?
- *Домашние функции* — определение действий, которые выполняются каждым жильцом отдельно и совместно с другими. Как часто и где? Какова необходимость в уединении? Какое специальное оборудование необходимо для организации этих действий?
- *Взаимодействие помещений* — какие помещения лучше располагать рядом? Чем каждое из них должно быть снабжено? Есть ли варианты объединения или разделения помещений и их функций?
- *Связи с окружающим миром* — частота и природа контактов. Каковы специальное оборудование или услуги, необходимые для этих контактов? Сколько доступных окон, дверей, проходов, какова степень их защиты и изоляции. Являются ли пути сообщения помещения или здания достаточными для комфортной жизни всех жильцов?
- *Коммуникация и информация* — определение необходимости в коммуникации. Как должно выполняться подключение к распределительным щиткам, коммуникаторам? Каковы и как размещаются средства получения и обмена информацией.
- *Хранение предметов* — каковы вид и размер доступных для размещения хранилищ площадей? Есть ли необходимость в специализированных, защищенных хранилищах? Каково их предпочтительное расположение.
- *Специальное оборудование и обеспечение* — какое оборудование и обеспечение необходимы, какова их основная функция, кто их использует?
- *Имеющиеся мебель и оборудование* — подготовить опись всего оборудования и условия его повторного использования.

Собранная информация должна дать нам общую и точную картину организации пространства. Кроме того, она должна разъяснять такие вопросы, как виды предусмотренных пространств, способы их использования и взаимодействия друг с другом, количество людей и оборудования в них.

Исследуя помещения на месте, в существующем здании, желательно сделать фотографии и измерения. Фотографии могут помочь при работе над проектом для уточнения деталей, на которые, возможно, изначально внимания не обратили. Это поможет избежать постоянных поездок на место.

Измерения необходимы для подготовки в уменьшенном масштабе чертежей (предпочтительно в масштабе 1:50 или 1:25), которые служат основой для окончательного проекта. Исследования на месте — неотъемлемая часть процесса планирования, особенно когда исследуются уже существующие здания. Они могут дать важную информацию:

- размещение и размер различных элементов (внешние стены, колонны, внутренние несущие стены, основы конструкций, не несущие нагрузку перегородки, встроенные конструкции);
- размещение и размер архитектурных элементов — окон, дверей, лестниц;
- высота потолков, дверей, окон, проходов;

- расположение, конфигурация и состояние электрической проводки, водопровода, механических систем;
- расположение и конфигурация телефонных линий и выходов других коммуникаций;
- объем дневного света, вид, проблемы шума;
- детальная инвентаризация и выяснение размеров имеющейся мебели и оборудования (если они будут использованы повторно).

Анализ существующих условий и планов помещений дает более детальную информацию об организации жизни людей в различных помещениях. Кроме того, в дополнение к информации о помещении или здании необходимо начать подготовку и доработку функционального распределения отдельных комнат.

## Анализ данных

После того как необходимые данные собраны, их нужно проанализировать. При работе с клиентом может быть определена потребность в различного рода помещениях. Такой список не имеет какого-то определенного вида или структуры, а составляется произвольно. Этот список мы будем постоянно пересматривать и изменять.

Потребности жильцов в пространстве различных помещений разработаны специалистами по эргономике и будут рассмотрены нами в соответствующем разделе.

Когда информация скомпилирована, организована и проанализирована, мы можем начать интерпретировать данные для отчета. Требования клиента должны быть определены и приведены в соответствие с имеющимися ресурсами, отведенными для выполнения проекта. Это дает возможность запланировать бюджет, максимально соответствующий требованиям клиента. Эффективное использование пространства имеет большое значение, кроме того, важную роль играет гибкость пространства и способность к изменениям.

## Определение плана

Окончательная формулировка проблемы — это все то, о чем мы договорились с клиентом. Она отражает самые важные аспекты проекта, служит основой для начала проектирования. В небольших проектах документ с изложением плана может иметь свободную форму и предназначаться для использования дизайнерами в качестве внутреннего инструмента. В больших и более сложных проектах, где существуют формализованные отношения между клиентом и дизайнером, план обычно имеет вид переплетенного документа и представляется клиенту для формального утверждения. Соответствие утвержденного проекта конечному результату служит одним из критериев оценки успешности. Проект в окончательном виде должен содержать определенные положения.

- *Цели и задачи проекта.* Цели могут быть функциональными (например, более высокая эффективность работы или большее пространство) и эсте-

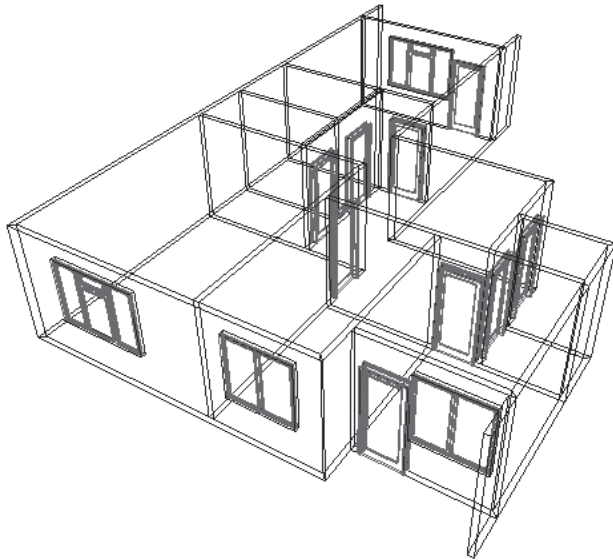
тическими (например, поддержка выбранной стилистики или имитация определенных условий).

- ❑ *Организационная структура.* Площадь для основных, вспомогательных, общих и требующих небольшого времени работ, помещения для работы и отдыха, площади для хозяйственных работ, площади для приготовления и приема пищи и т. д.
- ❑ *Требования пользователя.* Включают в себя определение характеристик состава жильцов, их личные предпочтения и пожелания.
- ❑ *Пересмотр традиционных стандартов дизайна* для различных видов деятельности, сопутствующих работ и оборудования, принимая во внимания возникающие тенденции в коммуникационных технологиях и влияние потребностей отдельных лиц.
- ❑ *Требования к мебели и оборудованию.* Они должны выбираться тщательно, чтобы включить встроенные механизмы, которые дают гибкость и способность к адаптации. Для мебели также должна быть предусмотрена возможность реконфигурации, если это необходимо, а оборудование должно поддерживать возможность обновления, если это возможно.
- ❑ *Акустический контроль* с учетом появления эффективных технологий шумоизоляции.
- ❑ *Экологические требования* к проектированию электромеханических систем, например, освещения, акустики, вентиляции, обогрева и кондиционирования.
- ❑ *Вопросы и требования безопасности.* В наше время участившихся террористических актов роль безопасности стала намного важнее, появились новые руководства по безопасности.
- ❑ *Эстетические цели и задачи.* Эстетика может значительно повлиять на здоровье людей и их эмоциональное благополучие.

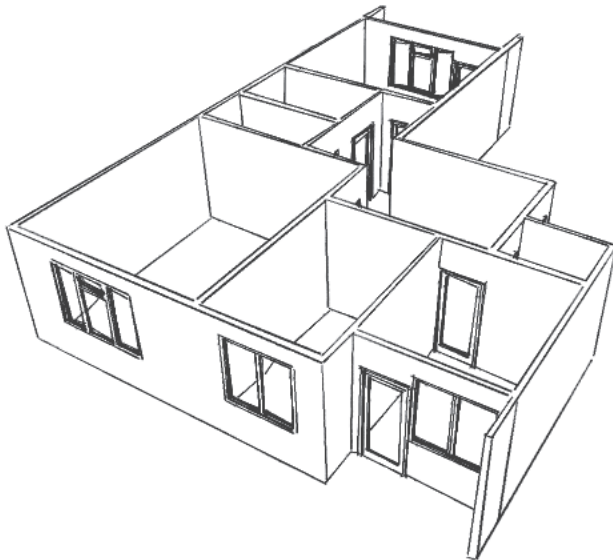
Дизайнерские проекты, в отличие от архитектурных, могут быть выполнены в более свободной форме. При необходимости или для более красочного отображения мы можем вносить в план цветные элементы, выделять и обводить отдельные участки, делать подписи и пояснения. Возможно даже создание текстурированных планов. Желательно, чтобы все дополнительные элементы на плане не мешали его функциональному восприятию, а только помогали лучше понять дизайнерскую задумку. Этому способствует и создание эскизов в дополнение к плану.

## Эскизное проектирование

Следующий этап работы над проектом подразумевает создание эскизов (рис. 1.2, 1.3). При обдумывании вариантов планировки следует учитывать, что сейчас все большее значение имеет открытость и доступность. Проектировщики и дизайнеры отдают предпочтение открытому пространству и многофункциональной среде, которые улучшают возможности коммуникации и способствуют возникновению идей и развитию творчества.



**Рис. 1.2.** Пример эскиза (каркасная модель)



**Рис. 1.3.** Пример эскиза (модельная прорисовка)

На начальном этапе мы собрали и проанализировали данные, в результате чего появился план проекта, одобренный клиентом. Мы определились с функциональными решениями, отражающими потребности клиента. Это облегчает переход от сбора и анализа данных к созданию эскизного проекта. Необходимо отметить, что здесь от нас потребуется создание двух- или трехмерных изображений проекта.



В этой фазе проекта эскизный план пространства разрабатывается параллельно с предварительной концепцией дизайна интерьера. Первая задача — создать план размещения мебели, отражающий предварительно установленные требования клиента.

Во многом выбор пространства определен заранее существующими стенами здания. В рамках этих условий мы планируем пути перемещения людей. От этого будет зависеть дальнейшая расстановка мебели и прочих объектов. Затем мы прорисовываем предполагаемые перегородки, оборудование и мебель, планируем места размещения источников общего и локального света.

На этом этапе определяются требования к пространству по нагрузке на полы, прокладке кабелей, системам нагревания, вентиляции и кондиционирования воздуха, вопросам акустики и электроснабжения. Желательно продумать в общих чертах, какими материалами предполагается отделывать интерьер. Желательно подготовить и предварительную смету затрат на проект.

---

**СОВЕТ**

Желательно составить две-три сметы с разными уровнями затрат. Это позволит клиенту определиться со стоимостью проекта. Возможны коррективы, исходя из потребностей и желаний клиента.

---

При подготовке проекта мы должны принимать во внимание не только функциональность, эргономичность и физические свойства среды, но и психологические и социальные факторы.

При разработке эскизного плана пространства мы одновременно работаем над предварительной концепцией внутренних архитектурных элементов, отделки и мебели. По завершении эскизного проекта он должен быть представлен клиенту для рассмотрения, изменений и окончательного утверждения (письменного) до перехода к следующей фазе создания проекта.

## Разработка проекта

На этапе разработки проекта мы уточняем утвержденный эскизный проект. Чертежи, образцы цветов и материалов, выбор мебели и другие особенности задания представляются клиенту для окончательного утверждения до начала реализации проекта.

Желательно показать клиенту не только наброски, фотографии или компьютерные модели, но и реальные образцы материалов. Возможно предоставление нескольких сходных образцов на выбор. Все решения нужно обязательно фиксировать в документах для того, чтобы избежать возможных недоразумений в последующем.

Документация по разработке проекта обычно включает в себя детальные планы, показывающие положение разделительных перегородок, дверей, мебели и приспособлений, проект освещения, наброски встроенной и корпусной мебели. После уточнения всех вопросов мы вновь предоставляем для утверждения измененную смету затрат на проект.